

# Roquefort

JOURNAL MUNICIPAL D'INFORMATION



- P 2 -

**Editorial**

- P 3 -

**Social :**

*Priorité à la solidarité*

- P 4 -

**Projet  
d'urbanisme :**

*cœur de ville*

- P 5 -

**Travaux**

- P 6 -

**Associations**

- P 7 -

**Infos**



# Editorial du Maire

*Une année s'achève; bilans et projets se croisent poussant chacun à s'interroger, s'inquiéter ou espérer.*

*1996 fut une année de transition, mise à profit pour un travail de fond.*

*- Les finances communales s'assainissent et Roquefort a déjà remboursé un de ses créanciers les plus importants (le SYDEC) retrouvant une honorabilité chancelante. Les capacités d'emprunts se restaurent doucement.*

*- L'idée de structure intercommunale de solidarité progresse, nous évoquons déjà une union des actions sociales et la naissance possible d'une communauté de communes.*

*- Qui dit transition suppose absence de réalisations. Ce serait ignorer par exemple la rénovation complète des vestiaires du stade de la Pologne.*

*- Enfin, cette année aura permis à l'équipe municipale de trouver ses marques, d'enrichir ses connaissances et de connaître encore mieux le fonctionnement d'une commune.*

*1997 confirmera les grandes lignes tracées l'année précédente dans les domaines budgétaires, sociaux, développement urbain et intercommunalité.*

*- Tout concourt à alourdir les frais communaux et notre volonté ne serait rien sans votre aide pour essayer de les réduire. Il peut s'agir par exemple d'un poste méconnu mais ô combien important comme les ordures ménagères. TRIONS ! TRIONS !.*

*- Une commune ne survit que par ses enfants. Si, au niveau scolaire, l'effort de la municipalité se poursuit, une grosse lacune apparaît chez les tout-petits: voilà le but du projet «Petite Enfance».*

*- Les relations avec le SYDEC ne sont plus désormais hypothéquées par la dette. Le morceau de bravoure de l'assainissement et de l'aménagement du centre bourg peut donc être abordé en toute sérénité conjointement avec DDE, CAUE, SYDEC et commune.*

*- La décentralisation et le transfert sans contrepartie d'un plus grand nombre de compétences sur les communes imposent la nécessité d'une politique intercommunale. Le projet de communauté de communes prend corps et suscite l'intérêt de la plupart des communes du canton.*

*- Enfin nous pouvons féliciter Monsieur RAYMOND promu au poste de Secrétaire Général d'Hasparren et surtout le remercier pour le dévouement et la compétence dont il a fait preuve au service des roquefortois durant 9 ans.*

*L'optimisme ne peut donc être que renforcé si, chassant la nostalgie de la période papetière, nous concevons Roquefort comme une ville de 1800 habitants qui sans pêcher par orgueil cherche simplement à grandir.*

BONNE ANNEE A TOUS

Le Maire  
Pierre CHANUT



## INFOS FISCALES

Certains Roquefortois s'indignent de l'accroissement démesuré de leur taxe d'habitation au delà de l'augmentation appliquée par la commune.

Une deuxième augmentation s'applique malheureusement touchant la base nette d'imposition issue de la valeur locative brute.

La conjonction des deux détermine l'augmentation finale de l'impôt.

Ainsi, Madame X voit sa base augmentée de 19,71 % en 1996 par rapport à 1995.

La commune a accru son taux de 4,58 %, l'augmentation finale sera de 25,1 %, suivant le calcul :  $0,1971 + 0,0458 + 0,1971 \times 0,0458$ .

En cas de désaccord sur la valeur locative il suffit de s'adresser au centre des impôts fonciers.

Depuis le début Novembre 1996 Madame Sylvie DURAC a pris les fonctions de secrétaire du Centre Communal d'Action Sociale (CCAS). Afin de faciliter son travail et augmenter son efficacité certains aménagements vont être rapidement apportés. Choix du lieu, accueil, centralisation des dossiers sociaux....

### ■ Portage de repas à domicile

Dès le début 1997 va être mis en place un portage des repas à domicile commun à Roquefort et Sarbazan (qui peut s'étendre aux communes limitrophes) . Après une enquête réalisée dans les deux communes auprès des personnes de plus de 60 ans , il semblerait qu'une trentaine de repas puisse être servis quotidiennement. Selon la technique à adopter et le matériel dont on peut se doter, le choix doit se porter entre le repas livré chaud ou à réchauffer. L'idée étant qu'il nous faut offrir un service le mieux adapté au terrain avec un maximum de qualité. Le prix dans tous les cas n'excédera pas 35 Francs. Toute personne intéressée peut obtenir des renseignements auprès de la secrétaire du CCAS à la mairie.

### ■ Projet Petite Enfance

Roquefort a décidé d'adopter le projet «petite enfance» concernant le SIVU du Nord-Est landais (ROQUEFORT-VILLENEUVE-GABARRET). Ce projet abrite cinq volets pour les enfants de 0 à 12 ans.

- Halte garderie itinérante
- Relais assistante maternelle agréée
- Accueil éducatif du mercredi
- Atelier d'assistantes maternelles agréées
- Accueil périscolaire

Ce projet veut répondre au désir exprimé par les parents pris entre leurs horaires de travail et le rythme des enfants.

Bien d'autres projets sociaux sont toujours à l'étude ( navette, soutien scolaire, ..) . Leur réalisation immédiate se heurte aux contraintes financières .

Seules des économies importantes dans certains secteurs (Exemple : les ordures ménagères) nous permettrons de financer ces actions.

## INFOS SOCIALES

Les adresses , téléphones et horaires utiles au quotidien .

### **ASSISTANTE SOCIALE :**

Pour obtenir un renseignement ou un rendez-vous auprès d'un assistante sociale , il faut la contacter au numéro téléphonique suivant : 05 58 45 25 04.

Elle vous fixera un rendez-vous dans les locaux situés Rue Gambetta à Roquefort .

### **POINT RELAIS A.N.P.E :**

Locaux du SIVOM -Place des GAGOTS  
**Lundi, Mercredi et Vendredi de 9 h à 12 h.**

### **RESTAURANT DU COEUR :**

Foyer des Activités diverses - Place LASSERRE  
**Le Mardi de 14 h à 17 h.**

1<sup>er</sup> étage petite salle.

### **INFO SIDA :**

Récemment a été relancée la campagne anti-sida qui s'essouffait dans notre petit coin des Landes. Le bulletin apporte sa modeste contribution en communiquant les lieux et numéros de téléphone ou toute personne concernée pourra trouver une écoute .La commune s'efforcera de relayer cette campagne pour trouver le plus large écho possible.

**SIDA INFO SERVICE** 08 00 84 08 00 24 H/24 H

**DROGUES INFO SERVICE** 08 00 23 13 13 24H/ 24H

**MONT DE MARSAN** : La Source : tel : 05 58 75 92 04

**ADLCS** : 05 58 06 02 58

**CPAM** : 05 58 06 62 84

**AIDES** : 05 58 56 29 46



# Projet d'urbanisme

## CŒUR DE VILLE

« Tout urbanisme est basé sur la conception que l'on a de la vie ; il est impossible sans elle de mettre de l'ordre dans la masse gigantesque de faits avec lesquels l'urbanisme se trouve confronté » Siegfried GIEDION  
« Espace, temps et architecture »

Symboliser un axe et réinventer le centre de la cité .

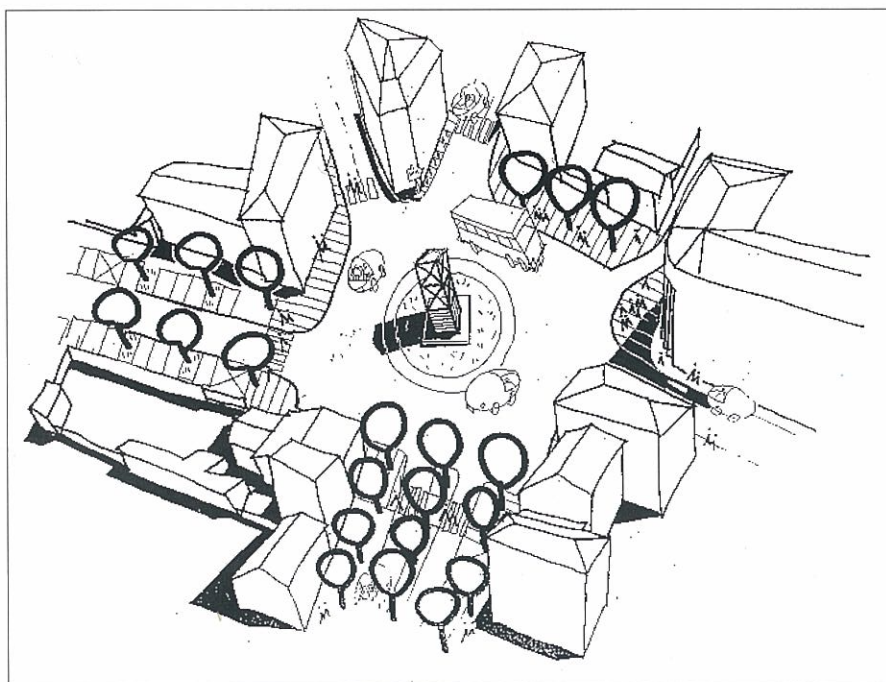
Roquefort a perdu son centre depuis la démolition de la « MARQUISE ». Les propositions bientôt soumises aux Roquefortois visent à réinventer un centre - bourg convivial , qui ira de pair avec la réalisation du nouveau rond-point prévu pour 1998.

Libération de l'espace devant le foyer municipal , plantation d'arbres et installation de bancs publics.



Croquis C.A.U.E.

Roquefort se situe sur un axe orienté EST-OUEST ( Arènes -Place Gambetta - Place des Cordeliers ). Cet axe sera concrétisé par un point fort situé au centre . L'élément central symbolisé par une tour sur les croquis restant à déterminer.



Croquis C.A.U.E.

## RÉUNION PUBLIQUE

Ce projet sera présenté lors de la réunion publique du vendredi 24 janvier à 20h30 par le CAUE (Conseil Urbanisme) et la municipalité au foyer municipal.

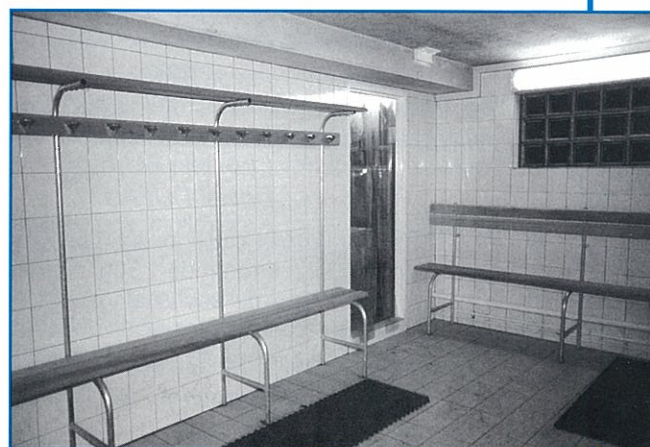
## ■ RÉFECTION DES VESTIAIRES STADE DE LA POLOGNE

L'heure est à la réalisation des projets, la municipalité s'attache à concrétiser une politique vis à vis de la jeunesse. Cela passe aussi par une réfection des équipements sportifs actuels.

Les vestiaires du stade de la Pologne de part leur fréquentation importante par le collège et l'association football nécessitaient une rénovation. En effet, outre l'insalubrité (moisissures) une mise aux normes s'imposait.

### Réalisation :

- carrelages sols et murs.
- chauffage par thermo-ventilateurs
- mise à neuf électricité
- galvanisation des bancs et portemanteaux
- pose de caillebotis.



Coût total de 80 000 F la pose du carrelage et de l'électricité étant réalisée par les employés municipaux.

## ■ TRAVAUX ÉCOLE PUBLIQUE

Suite au passage de la commission «Hygiène et Sécurité», imposé par la législation, une mise aux normes de sécurité devenait obligatoire. Elle a consisté essentiellement en la construction d'un accès handicapés et en la mise aux normes incendies des classes et des couloirs (pose de portes coupe-feu).

Coût total de 112 470 F.





# Associations

## CREATIONS

De nouvelles Associations ont vu le jour, ainsi **ROQUEFORME** connaît un vif succès grâce au dévouement de ses dirigeants et éducateurs.

- Les séances de musculation ont lieu tous les mardis et jeudis de 20 heures à 22 heures à la salle polyvalente.
- Les adeptes de la course à pied se retrouvent tous les dimanches matin à 10 heures, à la salle polyvalente et parcourent ensemble jusqu'à 11 kilomètres. A noter que deux Roquefortois ont participé au Marathon de New-York, où ils ont obtenu des places honorables.
- Depuis le 22 Novembre 1996, des cours de danse ont lieu tous les jeudis au Foyer Municipal, de 17 heures à 18 heures, sous la responsabilité d'un professeur diplômé, Melle FLORENSA.
- Au cours de l'été, l'hôtesse du Syndicat d'Initiative nous a, à plusieurs reprises alertés sur les demandes répétées de touristes désirant pratiquer le canoë - kayak. Il semble que la solution soit en vue ; certains Roquefortois désirent, en effet, relancer cette activité. Un local adapté devrait être incessamment aménagé. Si vous êtes intéressés par ce sport, vous pouvez contacter : *Christian DUPOUY : 05 58 45 63 47*  
*Daniel DUFAU : 05 58 93 90 75*
- A Nauton, sur un terrain boisé jouxtant les cours de tennis, un parcours de santé voit le jour, 7 appareils sont en place. Le parcours, long environ de 1 500 mètres, entièrement créé par des bénévoles, sera, nous l'espérons, un lieu de détente pour tous ceux qui souhaitent y entretenir leur forme et non leurs formes !  
Tous les volontaires seront les bienvenus pour terminer avec nous ce projet d'aménagement.  
*Rendez-vous dès le samedi 11 Janvier 1997 à partir de 9 Heures à Nauton.*

## BÂTIMENTS SPORTIFS

Les tribunes du Rugby, très exposées aux intempéries avaient besoin d'un petit rafraîchissement. Menés à bien par les employés communaux, ces travaux restituent un cachet qui saura honorer nos rugbymen.

Que dire des vestiaires du Foot, vétustes, insalubres et dangereux ? la commune a consenti un gros effort financier pour réhabiliter ces locaux .

La demande de création d'un mur d'échauffement pour les joueurs de tennis va être satisfaite dans le courant de l'hiver.

## ECHOS SPORTIFS LA PAROLE AUX SECTIONS

### ■ BASKET

A deux pas de chez vous, une association sportive tente avec ferveur et ce depuis quelques années maintenant, de défendre les couleurs de sa ville et d'attirer des spectateurs dans sa salle. Il s'agit bien sûr du club de basket de Roquefort. Nouveauté cette année, l'association est fière de présenter une troisième équipe, réserve masculine, qui vient s'ajouter aux deux équipes déjà existantes : l'équipe féminine et l'équipe première nettement rajeunie et renouvelée.

Cette saison des progrès se font ressentir ; les trois équipes gagnent et espèrent continuer sur leur lancée.

Pour ce faire, les basketteurs roquefortois vous invitent à venir assister aux rencontres jouées le samedi soir ou le dimanche après-midi à la salle polyvalente. A bientôt donc !

### ■ FOOTBALL

Le foot à Roquefort, une réalité, six jours sur sept, au stade de la Pologne, pour deux cents licenciés et dix équipes, dont 4 équipes qui évoluent cette année en championnat régional d'Aquitaine (sénior 1, féminines, - de 17 ans, - de 15 ans). Les équipes sénior s'entraînent le mardi et le jeudi, les moins de 15 ans et les moins de 17 ans, le mercredi et le vendredi, les féminines le vendredi, les compétitions des jeunes se déroulent tous les samedis, les compétitions sénior le samedi soir et le dimanche. Le mercredi après - midi, l'école de foot regroupe les débutants, les poussins, les benjamins et les moins de 13 ans, sous la houlette de sept éducateurs tous diplômés (initiateur 1 à BEE1). Cette année 1996 a vu l'arrivée d'un grand nombre de débutants (26), preuve de la bonne santé du football à Roquefort. Espérons que d'autres jeunes suivront leurs traces pour que notre club continue sa progression.

## ■ PETANQUE

La section pétanque de l'USR peut - être fière des résultats 1996 :

Demi - finale au championnat d'Aquitaine doublette à PAU pour les féminines,

Demi - finale en tête à tête et en doublette au championnat des Landes,

et une équipe qualifiée au championnat d'Aquitaine triplette pour les séniors masculins.

Deux journées qualificatives organisées à Roquefort les 24 Mai et 23 Juin derniers ont permis aux dirigeants de la section d'accueillir respectivement 550 et 250 personnes. C'est au cours de cette dernière que se sont distingués les jeunes : *Demi-finale en tête à tête cadet* et un *titre de champion des Landes en tête à tête minime* pour un de nos plus jeunes joueurs, après seulement deux ans de compétition. Enfin, le club s'est distingué en finale du challenge départemental du comité des Landes pour la troisième fois en quatre ans. Pas mal pour une petite section !

Si vous souhaitez que vos enfants nous rejoignent, n'hésitez pas à nous contacter.

## ■ RUGBY

L'équipe cadette compte une vingtaine d'éléments. Les entraînements ont lieu sur le stade Michel SARRO, **tous les vendredis à partir de 19 heures**. Etant affilié au comité Côte d'Argent, leurs principaux rivaux sont des girondins tels que CAPTIEUX - LA REOLE, en première phase du championnat, SAINT MEDARD en JALLES, LORMONT en deuxième phase ainsi que PARENTIS - YCHOUX, GABARRET, BISCARROSSE, clubs landais.

La saison paraît extrêmement difficile de part le nombre assez limité de joueurs et des absences dues aux blessures. Cependant le moral est au beau fixe. Assiduité et encouragements seront présents tout au long de ce parcours

Pour l'équipe junior les saisons se suivent mais ne se ressemblent pas. Une quinzaine de joueurs s'entraînent avec véhémence tous les vendredis. Hélas, le début de saison a immobilisé au moins deux de nos joueurs - piliers de l'équipe pour une durée malheureusement supérieure à trois mois. De ce fait, l'équipe passablement amputée connaît de sérieuses difficultés face à des équipes à leur portée.

Une très bonne entente et un sérieux remarquables viendront vaincre ces impitoyables défaites. L'espoir fait vivre ! et comme disait notre éminent M DE LA FONTAINE « Patience et longueur de temps font plus que force ni que rage ».

## ■ TENNIS

Équipe minime : qualification pour les poules finales et élimination en 1/4 de finale. Bel avenir pour l'ensemble de l'équipe.

*Équipe féminine* : formation nouvelle regroupant anciennes joueuses du club et cadettes. L'objectif ayant pour but de reconstituer un groupe au sein du club est atteint avec un roulement d'une dizaine de personnes, malgré les défaites.

*Équipe 1 Messieurs 3ème Division* : maintient assuré grâce aux victoires contre l'ASM PAU et ORTHEZ.

*Équipe 2 Messieurs 5ème Division* : Roquefort termine à la 3ème place avec 3 victoires : ARENGOSSE, POUYDESSEAUX 3 et MAZEROLLES

*Championnat + 35 ans 2ème Division* : la bonne satisfaction

de la saison avec la montée en 1ère Division. Victoire contre HERM, CHIBERTA, TYROSSE, PARDIES - PIETAT et VIEUX BOUCAU. Défaite en 1/4 de finale contre ARTHEZ de Béarn 3 à 2. La finale était à la portée de ROQUEFORT.

**ECOLE DE TENNIS** : Une bonne rentrée générale avec plus de cinquante enfants, de 7 à 16 ans, que l'on peut retrouver sur les courts tous les samedis de 10h 45 à 12h 15 pour les plus petits, de 14h à 16 heures pour les plus grands. Les entraînements des équipes ont lieu après 16 heures.



# Infos brèves

## LE SAVIEZ-VOUS ?

Au bout du chemin de Couseillat, sur un terrain appartenant à Saint Gobain, 2 platanes centenaires d'une circonférence respectable, (5 mètres 65 pour le plus gros), trônent majestueusement. Ils méritent le détour.

## LE TELETHON

Organisé pour la première fois dans notre cité, le téléthon a connu un vif succès : un défi de 100 km a été lancé . En réalité ce sont 591 kms qui ont été parcourus par 120 participants dans la matinée du Samedi 7 décembre .

Cette manifestation a permis de récolter en faveur de l'AFM(Association Française contre les Myopathies) une somme de 15 000 F.

Merci donc à tous les participants et aux généreux donateurs.

# Infos pratiques

Les adresses, téléphones et horaires utiles au quotidien.

## MAIRIE

Rue Alphonse CASTAING  
Tel : 05.58.45.50.46 FAX : 05.58.45.53.63.  
Du lundi au Jeudi : 8h30 à 12 h - 14 h à 18 h  
Le vendredi : 8h30 à 12 h - 14 h à 17 h  
Le Samedi matin : 9 h00 à 12 h  
Monsieur le Maire reçoit sur rendez vous

## BIBLIOTHEQUE - MUNICIPALE

Rue GAMBETTA  
Ouvverte le JEUDI Après midi de 15 h 00 à 18 h 00  
Et le Samedi matin de 9 h00 à 12 heures.

## CONCILIATEUR DE JUSTICE

2ème et 4ème MARDI de chaque mois  
de 14 h 30 à 16 h 30.

## LE COÛT DES ORDURES MENAGERES SUR LE BUDGET COMMUNAL

Le service des ordures ménagères de la commune de Roquefort est assuré par :

- 1°- Le SIVOM pour la collecte et le transport
- 2°- Le SICTOM du MARSAN pour le traitement des déchets.

Répercussion sur le Budget Communal :

Participation SIVOM	328 824 F
Participation SICTOM	231 084 F
<b>TOTAL</b>	<b>559 908 F</b>

Redevance ordures ménagères des usagers	351 000 F
Coût restant à la charge de la Commune	208 908 F

Le législateur a fixé l'échéance en 2002 pour la mise en œuvre du plan d'élimination des déchets ménagers et assimilés. (Loi du 13/7/1992).

Que devons nous faire pour essayer d'ore et déjà de réduire le coût sur notre commune ?

Le seul moyen c'est de faire un tri sélectif de nos déchets.

Déjà le SIVOM ne ramasse plus les cartons d'emballage et les déchets verts, nous pourrions essayer de faire des efforts complémentaires en triant :

- les papiers
- les bouteilles en plastique
- les boîtes de conserve

et en les amenant à la déchetterie qui est ouverte :

le lundi de 14 H à 18 H  
le mercredi de 14 H à 18 H  
le vendredi de 14 H 30 à 18 H  
le samedi de 8 H à 12 H et de 14 H à 18 H

Nous espérons que vous serez tous sensibles à ce problème afin que le coût restant à la charge de la commune diminue et que nous ne soyons pas obligés d'augmenter énormément votre participation.

Grâce à une certaine discipline et un certain sens civique, un jour peut-être nous arriverons à faire des ramassages sélectifs.

## LE COÛT DE L'EAU

Si chacun conçoit bien l'anoblissement de la matière par le vin et donc son coût, la tarification de l'eau reste mal comprise et nécessite quelques explications. La clarté des factures est rendue obligatoire par un arrêté du 10 juillet 1996 à échéance de l'an 2000 (JO 23.07.96).

Les différents chapitres tarifaires seront distincts les uns des autres.

### 1°/ le service de l'eau avec deux lignes : abonnement et consommation.

Il s'agit du prix réel au m3 facturé par la commune au consommateur : 2,77 F/m3 pour ROQUEFORT en 1996.

### 2°/ le service assainissement avec deux lignes : abonnement et consommation.

Les usagers raccordés ou raccordables au réseau d'assainissement paient cette redevance s'élevant à 3,80 F/m3 pour 1996.

### 3°/ les différentes redevances :

- Pour l'Agence de l'Eau :
  - redevance de prélèvement dans le milieu naturel rapporté au m3 d'eau potable
  - redevance de pollution alimentant un fond de financement des ouvrages de lutte contre la pollution également rapporté au m3 d'eau potable
- Pour le Fond National pour le Développement des Adductions d'Eau (FNDAE)

Il vient en aide aux collectivités qui investissent «dans l'eau». Le montant fixe par l'Etat est de 0,14 F par m3 en 1996.

Exceptés l'assainissement et la location, les tarifs de l'eau à ROQUEFORT se décomposent pour 1 m3 d'eau consommé comme suit :

1/ Produit revenant à la régie communale :	2,77 F soit. 67,40 % de la facture
2/ Redevances à verser :	
- «prélèvement» pour l'Agence de l'Eau.....	0,19 F soit. 4,62 %
- «pollution» pour l'Agence de l'Eau.....	1,01 F soit. 24,57 %
- FNDAE .....	0,14 F soit.. 3,41 %
<b>TOTAL .....</b>	<b>4,11 F soit.100,00 %</b>

La commune a choisi de ne pas appliquer la TVA de 5,5 %.

Les tarifs de l'eau comme de l'assainissement restent modestes si l'on se réfère aux fourchettes de prix relevées par le Conseil Général des Landes dans une étude de 1995 :

pour l'eau :	de 2,77 F à 13,76 F/m3 HT
pour l'assainissement :	de 1,08 F à 11,52 F/m3 HT

Chacun peut être satisfait du goût comme du prix modique de l'eau du robinet ; c'est pourtant un capital à ne pas dilapider et qui nécessite des améliorations tant sanitaire pour éliminer tout risque de pollutions bactériologiques accidentelles que qualitative pour adoucir une eau très calcaire... et peut être trop peu ferrugineuse ?

Directeur  
Publication :  
M. Le Maire  
Pierre CHANUT

Photos Municipalité

N° ISSN en cours

Dépôt légal  
en cours

semestriel

imp. castay - aire